

Беловежская пуца

Прочитайте введение. Затем приступайте к выполнению заданий.

Беловежская пуца

Введение

Семья Ковалевых (двое взрослых и дети) собралась совершить экскурсию в Беловежскую пуцу. Миша, старший сын, решил помочь родителям заранее спланировать поездку, предусмотреть детали, чтобы уменьшить расходы и избежать непредвиденных ситуаций.



Беловежская пуца

Задание 1/7

Прочитайте текст «Погода», расположенный справа.

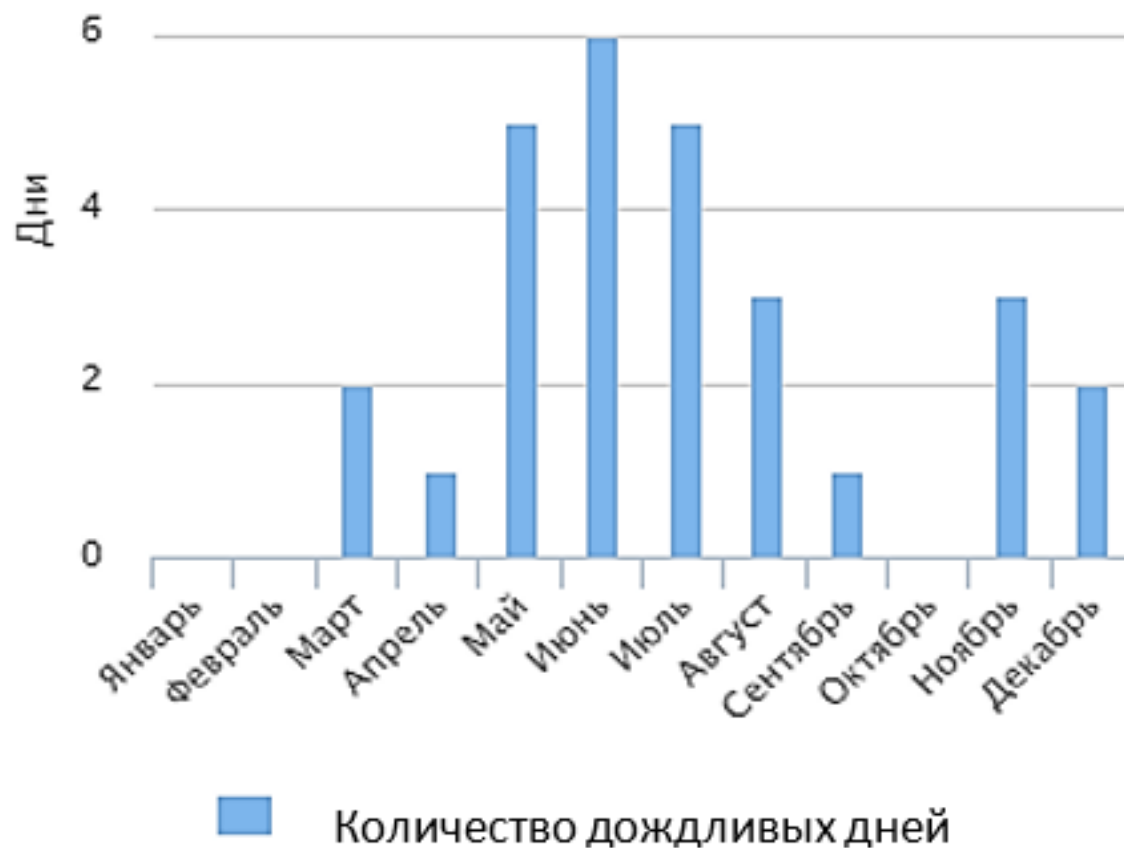
Используя представленные данные, определите, в каком месяце семье Ковалевых следует запланировать экскурсию в Беловежскую пуцу.

Выберите согласно предпочтениям семьи Ковалевых месяц для отдыха. Отметьте **один** вариант ответа.

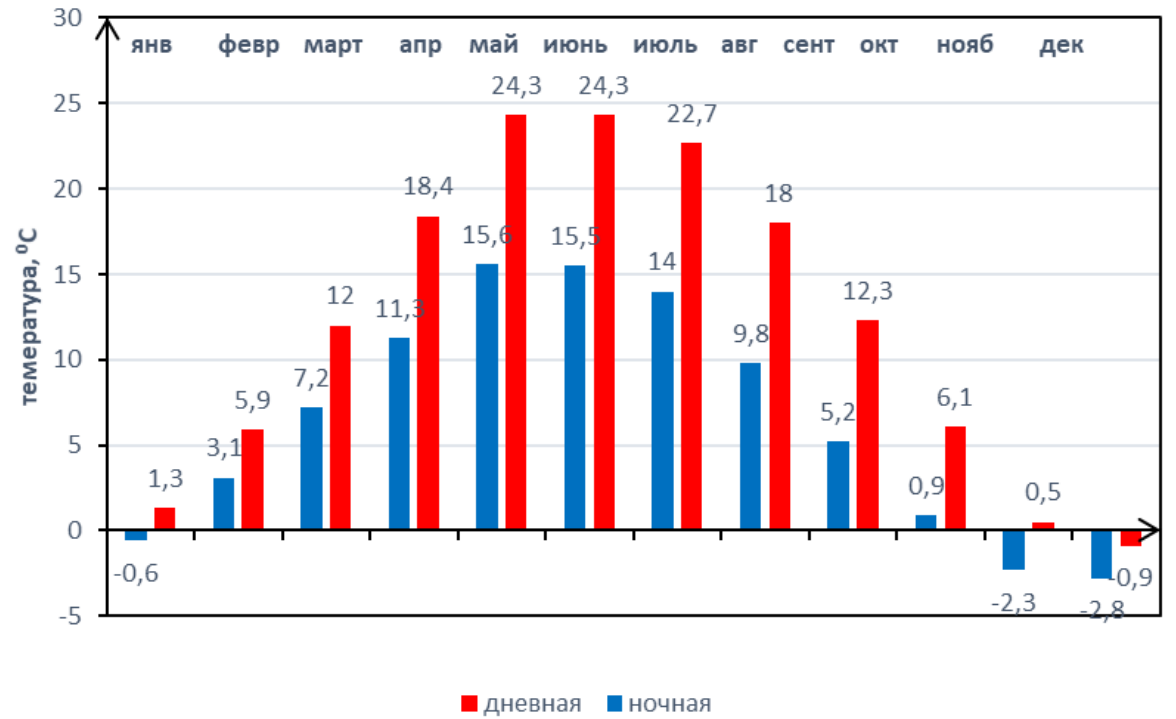
апрель	
май	
июнь	
июль	
август	

Погода

Миша решил изучить статистику погоды за 2022 год, поскольку для знакомства с достопримечательностями Беловежской пуцы семья Ковалевых планирует воспользоваться разработанными велосипедными и пешеходными туристическими маршрутами, экологическими тропами. Благоприятным для отдыха будет месяц со средней дневной температурой не ниже +14 и с минимальным количеством дождливых дней.



Средняя дневная и ночная температура в Беловежской пуще за 2022 год



Беловежская пуца

Задание 2/7

Прочитайте текст «Туристические услуги», расположенный справа.

В семье Ковалевых двое детей: Миша – 2009 года рождения и Аня – 2020 года. Сколько они заплатят за экскурсию, если поедут всей семьей в 2024 году?

Отметьте «Верно» или «Неверно» для каждого утверждения.

Утверждения	Верно	Неверно
Стоимость экскурсии на всю семью составит 780 рублей.	<input type="radio"/>	<input type="radio"/>
Стоимость экскурсии на всю семью составит 940 рублей.	<input type="radio"/>	<input type="radio"/>
Стоимость экскурсии на всю семью составит 990 рублей.	<input type="radio"/>	<input type="radio"/>
Стоимость экскурсии на всю семью составит 1040 рублей.	<input type="radio"/>	<input type="radio"/>

Ответ аргументируйте, записав вычисления.

Туристические услуги

Миша выяснил, какие услуги предоставляют туристические операторы. Оказалось, что туристические фирмы предлагают двухдневные экскурсии в Беловежскую пуцу.

Стоимость экскурсии составляет 260 рублей для взрослого человека, 210 рублей для ребёнка от 3 до 14 лет, дети до трех лет обслуживаются бесплатно.



Беловежская пуца

Задание 3/7

Прочитайте текст «Маршрут путешествия», расположенный справа.

Каким способом семье Ковалевых выгоднее добраться до Беловежской пуцы?

*Отметьте «Верно» или «Неверно» для каждого варианта ответа. Вы можете воспользоваться **КАЛЬКУЛЯТОРОМ**.*

Варианты ответа	Верно	Неверно
1. Прямым автобусным рейсом	<input type="radio"/>	<input type="radio"/>
2. На поезде и автобусе	<input type="radio"/>	<input type="radio"/>
3. На автомобиле	<input type="radio"/>	<input type="radio"/>

Ответ аргументируйте, записав вычисления.

Маршрут путешествия

Разговаривая с друзьями о путешествии в Беловежскую пуцу, Ковалевы выяснили, что семья Красновых и семья Воробьевых самостоятельно разработали маршрут путешествия. Красновы ехали из Минска до Бреста на поезде, затем из Бреста до Беловежской пуцы на автобусе, а Воробьевы – на автобусе Минск – Беловежская пуца.

Вид транспорта	Стоимость билета на 1 поездку
Поезд Минск – Брест	15руб. 18 коп.
Автобус Брест –Беловежская пуца	5руб. 71 коп.
Автобус Минск – Беловежская пуца	23 руб.

Семья Ковалевых состоит из четырех человек. У них есть легковой автомобиль. Цена топлива за один литр – 2 рубля 47 копеек. Расход топлива их автомобиля в смешанном режиме на каждые 100 км пути составляет 8,5 литров. Миша задумался, какой из вариантов предпочтительнее для их семьи.

Справочный материал: расстояние между Минском и Беловежской пуцей составляет 324 км.

Беловежская пуца

Задание 4/7

Прочитайте текст «Пешеходная экскурсия», расположенный справа. Изучите информацию в таблице.

В какое время Миша должен выйти из гостиницы, в которой проживает, чтобы успеть к началу обеда?

Вы можете воспользоваться **КАЛЬКУЛЯТОРОМ**.

Справочный материал: средняя скорость движения пешехода по грунтовой дороге составляет $\approx 3,2$ км/ч и по твердому покрытию $\approx 6,4$ км/ч.

Запишите свой ответ в виде количества часов и минут (например, 7 ч. 30 мин.)

Объясните свой ответ.

Пешеходная экскурсия

Миша проживает в гостинице «Каменюки» и хочет отправиться на пешеходную экскурсию по туристическому маршруту «Звериный переход».



В рекламной листовке он прочитал следующую информацию:

- тип маршрута – велосипедный / пешеходный;
- общая протяженность – 16 км.
- маршрут пролегает вдоль южной границы пуцы;
- участки леса чередуются с открытыми местами (поляны, участки поймы, болота);
- 30 % маршрута проходит по твердому покрытию, 70 % – по грунтовой дороге.

Расписание приема пицы в гостинице «Каменюки»

НАИМЕНОВАНИЕ	НАЧАЛО ПРИЕМА	ОКОНЧАНИЯ ПРИЕМА
Завтрак	9:00	9:30
Обед	14:00	14:45
Полдник	16:30	17:00
Ужин	18:45	19:15

Беловежская пуца

Задание 5/7

Прочитайте текст «Дуб-патриарх»,
расположенный справа.

Сколько взрослых человек смогут обхватить
Дуб-патриарх?

Запишите ответ в виде числа.

Ответ: человек(а)

Для справок:

$C=2\pi R$ — длина окружности,
где R —радиус окружности.

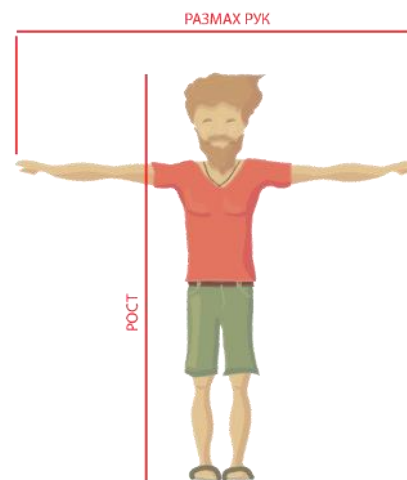
Считайте, что $\pi \approx 3$.

Дуб-патриарх

От учителя Миша узнал, что в Беловежской пуце растет Дуб-патриарх. Он рос еще при Грюнвальдской битве и был свидетелем Первой мировой войны. Высота лесного гиганта – 31 м, диаметр ствола достигает 2 м. Этот дуб является самым большим в южной части пуцы.



Справочный материал



Размах рук взрослого человека примерно равен его росту и определяется как расстояние между кончиками средних пальцев.

Средний рост взрослого человека в Беларуси – 172 см.

Беловежская пуца

Задание 6/7

Прочитайте текст «Грибы», расположенный справа.

Сможет ли Миша после экскурсии купить пиццу по цене 13 руб. за 1 шт., если он сдаст в заготовительный пункт 1 кг 800 г лисичек и 400 г боровиков?

Отметьте верное утверждение:

- хватит денег на покупку пиццы
- на покупку пиццы не хватает 2,1 руб.
- на покупку пиццы не хватает 2,01 руб.
- после покупки пиццы останется 0,9 руб.
- после покупки пиццы останется 2,01 руб.

Обоснуйте выбор.

Грибы

В Беловежской пуце произрастает около 600 видов грибов.



Совершая пешеходную экскурсию по туристическому маршруту «Звериный переход», Миша нашел несколько семеек грибов – лисичек и десяток маленьких боровичков.

В Беларуси потребкооперация закупает у населения ягоды и грибы по цене, приведенной в таблице.

Вид грибов	Цена за 1 кг
Лисички	4 руб. 50 коп.
Боровики (белые грибы)	7 руб.

Беловежская пуца

Задание 7/7

*Прочитайте текст «Совместный отдых»,
расположенный справа.*

Какие услуги ребята могут выбрать для совместного времяпрепровождения, если каждый будет платить сам за себя?

Отметьте все возможные варианты:

- маршруты «По зеленому коридору» и «Большое путешествие»;
- маршрут «Большое путешествие» и посещение теннисного корта;
- посещение экскурсионных вольеров и квеста «Озерное кольцо»;
- посещение теннисного корта и квеста «Озерное кольцо»;
- раскопки в археологическом музее под открытым небом.

Совместный отдых

Во время посещения пуцы Миша познакомился с Арсением и Мариной. Они решили провести время вместе. У каждого из них были карманные деньги: у Миши – 25 рублей, у Марины – 35 рублей, у Арсения – 20 рублей.



Стоимость туристических услуг в Беловежской пуце на одного человека:

- посещение квеста «Озерное кольцо» – 15 руб.;
- посещение экскурсионных вольеров – 10 руб.;
- посещение теннисного корта – 4 руб. за 1 час;
- экологический маршрут «По зеленому коридору» – 20 руб.;
- туристический велосипедный маршрут «Большое путешествие» – 15 руб.;
- раскопки в археологическом музее под открытым небом – 25 руб.